

Občané a veřejná prostranství

Příklady zapojení veřejnosti do plánování veřejných prostranství



Občané a veřejná prostranství

**Příklady zapojení veřejnosti
do plánování
veřejných prostranství**



C p K P

Vydává:

Centrum pro komunitní práci, 2005

Autor:

Ondřej Marek a kolektiv

Odborná konzultace:

Roman Haken, Tereza Teuschelová

Redakční úprava:

Lenka Chalupová, Jiří Pavlát

Fotografie:

Archiv CpKP, Osamu Okamura

Grafická úprava:

Studio Diverzity



*Publikace vznikla za podpory programu
KAP Matra Velvyslanectví Nizozemského
království v Praze*

ISBN 80-86902-27-7

Obsah

1. Občan uživatelem, komunita expertem	2
2. Zapojování veřejnosti do plánování veřejných prostranství	3
3. Žijeme i mezi domy	7
4. Vaše hřiště podle Vás	14
5. Další příklady projektů zapojení veřejnosti	
5.1 Pískoviště na našem sídlišti	21
5.2 Dětské hřiště pro aktivní život	22
5.3 Jak vidím Borský park . . .	24
6. Závěrem	26
Informace o CpKP	27

Slovo úvodem

V roce 1995 jsem přišla na nejmenovaný městský úřad v České republice a zeptala jsem se, jak informují veřejnost o dění na radnici. Bylo mi řečeno: „Pokud občan potřebuje nějaké informace, přijde na úřad a zeptá se.“

Od té doby se přístup pracovníků veřejné správy k občanům poněkud změnil a řada z nich si uvědomuje důležitost poskytování informací a zapojování občanů do správy věcí veřejných.

O tom svědčí jak přijetí zákona č. 106/1999 Sb. o svobodném přístupu k informacím a ratifikace Aarhuské úmluvy o přístupu k informacím, tak i stále častější účast veřejnosti na rozhodování.

Některé obce se sice hlásí k principům Místní agendy 21, zavádí komunitní plánování sociálních služeb, realizují strategické plánování a další procesy za účasti veřejnosti, stále se však nejedná o pravidlo.

Zástupci veřejné správy mohou využívat různých nástrojů a technik k účasti veřejnos-

ti na správě věcí veřejných. Jsou jimi jednostranné poskytování informací, poskytování informací s možností zpětné vazby, konzultace a společné rozhodování a plánování spolu s občany.

Jedním z příkladů kvalitní úrovně zapojení občanů do rozhodování je tzv. akční či komunitní plánování (nebo též plánování občanských aktivit), které je právě příkladem společného rozhodování a plánování s občany a je používáno i při utváření veřejných prostranství.

Do rukou se vám dostává materiál, který představuje několik inspirativních příkladů projektů, kde se obce a města rozhodly intenzivně komunikovat s veřejností i o vytváření či obnově veřejných prostranství.

Budeme rádi, pokud se bude počet takových projektů i nadále zvyšovat.

Eva Macurová,
ředitelka CpKP střední Čechy

1.

Úvod: Občan uživatelem, komunita expertem

Tvorbu a správu veřejných prostranství, která je neopomenutelnou povinností každé obce či města, ovlivňuje mnoho zájmů. Je ověřeno, že dobrou funkčnost veřejného prostoru zajistí vyváženost čtyř kvalit, které by měl prostor splňovat.¹ Jsou jimi:

- jeho dostupnost,
- možnost využití k různým typům aktivit,
- pohodlí, které svým uživatelům nabídne,
- způsob, jakým podněcuje vztahy mezi lidmi (tzv. sociabilita).

Vytváření či obnova veřejných prostranství musí být svěřena odborníkovi, ale ani on často nedosáhne kýženého vyvážení zmíněných kvalit plánovaného prostoru. Stává se, že kvalitní a odborně zpracovaný projekt není přijat veřejností, tedy uživateli veřejného prostoru. Důvodem může být fakt, že projekt neodpovídá jejich potřebám a vkusu.

Potížím se dá čelit zapojením veřejnosti do plánování. Tento proces někdy označujeme i jako komunitní nebo akční plánování. Zapojování veřejnosti do plánování veřejných prostranství vychází z předpokladu, že cílem

připravovaného projektu je naplnění požadavků uživatelů. Plánování spočívá v dialogu mezi uživateli, odborníky na danou tematiku a tím, kdo daný záměr financuje. Při plánování veřejných prostranství tuto trojici nejčastěji tvoří veřejnost, architekt či projektant a zástupci veřejné správy.

Správná komunikace mezi těmito skupinami vede nejen k lepšímu zpracování veřejného prostranství, ale předchází i dalším komplikacím. Pokud se na plánování veřejného prostoru podílí sami uživatelé, včas se objeví jejich potřeby a přání, ale i různá další specifika a problémy plánovaného prostoru, které by jinak mohly být opomenuty.

Tato publikace vznikla na základě dvou projektů realizovaných v Praze s podporou Velvyslanectví Nizozemského království v Praze a dalších projektů realizovaných naší organizací v poslední době.

¹ Kathleen Madden: *Utváření místa, Příručka k vytváření kvalitních veřejných prostranství*, Nadace Partnerství, Brno 2003, str. 12.

Zapojování veřejnosti do plánování veřejných prostranství

Jak postupovat při plánování

Zapojení veřejnosti do rozhodování o veřejném prostranství směřuje od pasivního informování o připravovaném projektu či záměru, přes aktivní získávání informací, až po přizvání veřejnosti ke spolurozhodování o daném prostoru. S takovým přístupem se dnes můžeme setkávat stále častěji. Získávání informací od občanů může být prostředkem nejen k vylepšení projektu či projektového záměru, ale přímo nástrojem k jeho vytváření.

Za uspokojivé zapojení veřejnosti můžeme považovat stav, kdy projekt na obnovu nebo vytvoření nového veřejného prostranství počítá s průběžným zapojením veřejnosti do plánování a není jen podkladem k informování veřejnosti.

Než přikročíte k plánování veřejného prostranství ve spolupráci s občany, věnujte dostatečnou pozornost přípravě celého procesu. Dobrý plán je polovinou úspěchu. Můžete začít tím, že si odpovíte na několik základních otázek.

Jaká úroveň zapojení veřejnosti je pro tento konkrétní případ vhodná?

Zapojování veřejnosti do rozhodování je odstupňováno podle jeho intenzity. Můžeme se

pohybovat na škále mezi pasivním poskytováním informací, přes aktivní sběr připomínek, až po spolurozhodování v rámci principů přímé demokracie. Za kvalitní zapojení veřejnosti v některých případech můžeme považovat i aktivní informování např. o odborném problému. Naopak spolurozhodování formou místního referenda v některých případech může být neefektivní a nepřiměřeně drahé.

Jaké cílové skupiny do plánování veřejného prostranství zapojit?

Tato otázka je klíčovou pro účelné a efektivní zapojení veřejnosti. Musíme si určit, koho bude problematika zajímat. Dobrá identifikace cílové skupiny napomůže správnému vedení informační kampaně, která každé zapojení veřejnosti do plánování nutně provází. Umožní nám s cílovou skupinou komunikovat způsobem, který je pro ni blízký a srozumitelný.

Jaká bude ochota občanů zapojit se do plánování?

Hlavní zásadou by mělo být – nikoho předem nevylučovat a zajistit, aby měli všichni rovný přístup k informacím. Zde je důležité pamatovat na srozumitelnost a dostupnost informací i pro skupiny, které by mohly mít potíže s porozuměním či získáváním informací. Záleží

pak na každém do jaké míry se do rozhodování zapojí.

Jaký je časový prostor a harmonogram?

Zapojit veřejnost do plánování lze v různých fázích zpracování projektu. Před zahájením projektu, v průběhu jeho přípravy, po jeho zpracování a před schválením, ale i po něm. Nejvhodnější a veřejností nejpríznivěji vnímané je zapojení občanů do rozhodování o projektu ještě před jeho zpracováním. Naopak konzultovat s veřejností již schválený projekt je formální záležitost, kterou rozhodně nelze považovat za zapojení veřejnosti.

Jaké vstupy od občanů jsou potřeba, aby bylo možné efektivně rozhodnout?

Než začnete se zapojováním veřejnosti do plánování, dobře si určete jaké typy informací chcete získat. Vhodné je formulovat základní otázky či témata, na něž chcete získat odpověď. Pokud během komunikace s veřejností narazíte na nové otázky, neváhejte základní témata rozšířit. Je vhodné veřejnosti srozumitelně sdělit, jaké typy vstupů od ní očekáváte. Stejně tak musíte veřejnost seznámit s omezeními a podmínkami, které je třeba při plánování konkrétního prostoru respektovat.

Harmonogram projektu

Každé zapojení veřejnosti do plánování lze rozdělit do několika fází. S konkrétními příklady tohoto postupu se můžete seznámit v další části této brožury, proto zde uvádíme pouze obecné body.

Přípravná fáze:

- akční plán a určení odpovědností,
- identifikace cílových skupin,
- shromáždění maxima informací o místě, jeho omezení apod.

Realizační fáze:

- informační kampaň,
- sběr dat (anketa, průzkum, pozorování),
- plánovací setkání,
- zpracování projektu.

Závěrečná fáze:

- veřejné projednání projektu,
- zpracování připomínek,
- zveřejnění konečné verze projektu.

Mýty o zapojování veřejnosti do plánování

Stojí to moc peněz

Ano, proces zapojení veřejnosti v počátečních fázích zpracování projektu vyžaduje určité náklady navíc. Nicméně většina aktivit nemusí být finančně náročná.

Mnohé aktivity se dají realizovat v rámci již stávajících činností a bez velkých finančních nákladů. Inzerovat veřejné projednání na obecních vývěskách a v místním časopise není velký problém. Učinit emailovou rozesílkou, nebo požádat některou organizaci působící v obci o vyvěšení pozvánky na jejím webu či o distribuci pozvánek mezi její členy nic nestojí. K projednání se dá využít škola, nebo zasedací místnost obecního úřadu. V porovnání s náklady na střední a větší projekty jsou náklady na zapojení veřejnosti zanedbatelné. Navíc vynaložené prostředky

“HŘIŠTĚ PRO AKTIVNÍ ŽIVOT”

KRAFT
Kraft Cares

VE VALAŠSKÉM MEZIRIČÍ



POHLEDY DO ÚZEMÍ



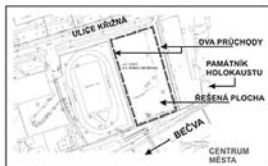
STROMY PRŮCHODY



STROMY PRŮCHODY



STROMY PRŮCHODY



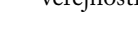
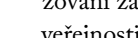
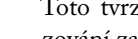
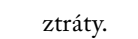
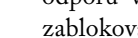
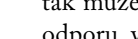
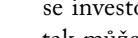
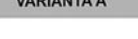
CHARAKTERISTIKA ÚZEMÍ :

ŘEŠENÉ ÚZEMÍ SE NACHÁZÍ MEZI FÓRUM BOKY BEČVA A OBKLIKNÝM CÍLÁNEM ZA ULICÍ KŘOHA. ŽENÁ SE O PLOCHOU BIVALENTOU SPŘÍPRAVENOU AKRÁLU ŠKOLNÍHO BOKY KLETI BYL REZERVÁČNÍ DO MENŠÍ PLOCHY. ŘEŠENÁ PLOCHA JE SPOJENÁ A VYDĚLENÁ STANOUČI STROMY PRŮCHODY. ŘEŠENÁ PLOCHA A DVA DVA JEDNA SKUPINA DĚTIN (DVA, DVA ALBA, TŘETÍ) HODIŠTĚ ÚZEMÍ NA VĚTÍ A MENŠÍ ČÁSTI. VĚTŠÍ ČÁST JE ZELANÉ PLOŠE A PRŮCHODY. DVA DVA DĚTINOVANÉ PLOŠE A PRŮCHODY A POKUD SE TŘIA KONFIGURACE TERÉNU JE V SÁMÉM ZÁVĚRU LEHCE SHADYVÝ SMĚREM K ŘEŠE.

FILOZOFIE ÚPRAVY PLOCHY

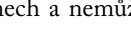
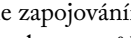
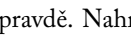
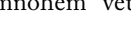
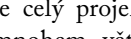
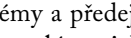
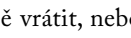


Informační panel k plánování hřiště ve Valašském Meziříčí



POŽADAVKY NA ŘEŠENÍ

1. DĚTSKÉ HŘIŠTĚ PRO 2 - 10 LET
2. BEZPEČNOST HEŘNĚNÍ PRVKU
3. ROZDĚLENÍ HŘIŠTĚ DO
4. DVŮH VĚKOVÝCH SKUPIN
5. SEZENÍ PRO RODIČE
6. PRŮVODNÍ RAD



nahrazovat stávající demokratické postupy rozhodování. Zapojení občanů rozhodování zkvalitňuje. Rozhodnutí zůstává příslušnému orgánu, který je určen zákonem apod.

Důležitou roli hraje respekt rozhodovatele k názoru veřejnosti a jeho skutečný zájem o její stanovisko. Pokud rozhodovatel nemá zájem akceptovat získané informace, proces zapojení veřejnosti ztrácí na smyslu. Při zapojení veřejnosti získáváme především co možná nejkvalitnější podklady pro rozhodnutí odpovědného úřadu či orgánu. V oblasti plánování veřejných prostranství jsou otevřené konzultace s veřejností velkým přínosem pro kvalitu projektu, neboť uživatelé veřejného prostoru jsou skutečnými experty na využití místa, kde žijí.

Je to zdlouhavé

Zapojení veřejnosti vyžaduje více času, nicméně včasné informování o záměru investora vytváří dobré předpoklady pro kvalitní zpracování projektu. Přináší investorovi informace, ke kterým by se jinak obtížně dostával. V neposlední řadě zdržení v počátečních fázích zvyšuje pravděpodobnost hladkého projednání projektu v průběhu jeho schvalování.

Zvyšuje odpor veřejnosti

Zapojení veřejnosti zvyšuje transparentnost celého projektu. Je pravda, že kvalitně informovaná veřejnost může záměr investora odmítnout. Nutí ho přistoupit na rozhodnutí, která zcela neodpovídají jeho představám. Dochází však k lepšímu definování obecného zájmu. Investor může například rozšířit počet parkovacích míst, nebo obnovit přilehlý park, aby jeho investiční záměr byl pro veřejnost přijatelnější.

se investorovi mohou efektivně vrátit, neboť tak může zavčas odhalit problémy a předejít odporu veřejnosti, která může celý projekt zablokovat a způsobit tak mnohem větší ztráty.

Nahrazuje zastupitelskou demokracii

Toto tvrzení se nezakládá na pravdě. Nahrazování zastupitelské demokracie zapojováním veřejnosti nemá oporu v zákonech a nemůže

Nevýhody a omezení zapojení veřejnosti

Kromě mnoha nesporných kladů zapojování veřejnosti do plánování veřejných prostranství si musíme být vědomi i omezení a nevýhod tohoto procesu. Pro vyloučení těchto rizik je možné doporučit konzultaci plánu zapojení veřejnosti s obcí či organizací, která podobné zkušenosti již má – popřípadě přímo s odborníkem na tuto problematiku.

Náklady na zapojení veřejnosti se těžko obhájí. Pro plánování s veřejností musíme počítat s náležitou časovou i finanční rezervou. Tyto náklady nejsou standardně započítávány do nákladů na projekt. Často jsou pak hrazeny z jiných prostředků, což se ne příliš dobře zdůvodňuje. Řešení tohoto problému nastane v okamžiku, kdy se zapojování veřejnosti stane standardní součástí přípravy projektů veřejných prostranství.

Nekvalitně provedené zapojování veřejnosti – více škody než užitku

Pokud je proces zapojení veřejnosti veden nesprávně, může ve svém konečném důsledku přinést více problémů než užitku. Špatně vedené zapojení veřejnosti může mít za ná-

sledek nedůvěru veřejnosti k organizátorovi procesu plánování, či přispět k apatičnosti veřejnosti k dalším podobným aktivitám. Asi nejnebezpečnější je vyvolání klamných nadějí a následné zklamání veřejnosti. Tomu můžeme předejít včasným a srozumitelným vysvětlením všech cílů a omezení procesu zapojení veřejnosti do plánování.

Obtížně se dají dokumentovat konkrétní dopady

Zapojení veřejnosti zkvalitňuje připravovaný projekt a předchází konfliktům mezi veřejností, investorem a veřejnou správou. Pokud zapojení veřejnosti probíhá, jen těžce se dá dokumentovat, jak by projekt vypadal bez zapojení veřejnosti, nebo zda by vyvstal nějaký konflikt, který by byl transparentním přístupem zažehnan.

Omezení

Konkrétní omezení zapojení veřejnosti v podstatě neexistuje. Existuje ovšem mez, jejíž překročení nepřináší očekávané výsledky. Tato hranice se nedá přesně popsat. U každého konkrétního projektu leží někde jinde. Hraničí určuje nejen konkrétní projekt nebo problematika, ale i použité metody a cílové skupiny, na které je zapojení veřejnosti zaměřeno.



3. Žijeme i mezi domy

Městská část Praha 7 přišla se záměrem obnovit několik vnitrobloků, které jsou v jejím vlastnictví. Protože si byla vědoma citlivosti tématu pro obyvatele těchto prostorů, rozhodla se záměr široce konzultovat s veřejností. Na podzim roku 2004 se Městská část Praha 7 a CpKP střední Čechy dohodly na společném projektu zapojení veřejnosti do plánované obnovy vnitrobloku mezi ulicemi Přístavní a U Průhonu v pražských Holešovicích. Tento projekt, podpořený programem Matra Nizozemského království v Praze, byl nazván „Žijeme i mezi domy“.

Vnitroblok U Průhonu

Historie vnitrobloku U Průhonu byla celkem problematická. Při povodních v roce 2002 voda tento prostor velmi poničila a kromě základní sanace zde již nedošlo k větší obnově. Velký prostor dvora mezi domy byl volně přístupný a stával se útočištěm pro bezdomovce a narkomany. Návštěvníci zde zanechávali odpadky a rušili noční klid. Docházelo k ničení dveří a dalšího drobného inventáře vnitrobloku. Během zimy se tyto osoby z dvora dostávaly i do domů. Došlo k vykradení několika bytů. Prostor vnitrobloku pro obyvatele přilehlých

domů sloužil k venčení psů. Pokusy o uzavírání prostoru opakovaně ztroskotaly.

V roce 2004 začala v prostoru vnitrobloku sídlit správní firma, která převzala péči o úklid domů. Ta problém s „nevítanými“ návštěvníky vnitrobloku vyřešila absolutním uzavřením celého prostoru masivními mřížemi. Přestalo ničení vybavení dvora i domů i rušení obyvatel vnitrobloku. Důsledkem bylo uzavření dvora i pro obyvatele okolních domů a prostor přestal být jakkoliv využíván.

Problematickou záležitostí se ukázala být i struktura vlastníků okolních domů. Prostor dvora sice patří Městské části Praha 7, ale okolní domy mají tři typy vlastníků. Některé domy jsou družstevními, kde o domy pečují sdružení obyvatelů bytů. Jiné domy jsou majetkem městské části. Městská část ovšem některé byty ve svých domech privatizovala – a tak jsou v některých domech byty jak v osobním tak i v obecním vlastnictví.

Jak jsme postupovali

Oslovení cílové skupiny

Pro úspěšné zapojení veřejnosti do plánování či rozhodování je klíčové dobré vymezení cílové skupiny obyvatel a vyhledání komuni-

kačních kanálů, které jí jsou blízké a důvěryhodné.

V případě plánování veřejných prostranství identifikace cílové skupiny nebývá problém. Jsou jimi uživatelé veřejného prostranství a obyvatelé v jeho okolí. U projektu Žijeme i mezi domy byla cílová skupina jasně vymezena obyvateli domů, které vnitroblok tvoří. Jednalo se odhadem o 300 domácností.

K oslovení cílové skupiny jsme využili především letáků a plakátů distribuovaných do poštovních schránek. Nevýhodou tohoto způsobu oslovení bylo množství ostatních reklamních materiálů ve schránkách obyvatel domů, takže docházelo k přehlédnutí naší informace mezi jinými letáky. Velké plakáty vyvěšené ve vchodech domů byly strhávány. Nicméně kombinace obou metod vedla k uspokojivé informovanosti obyvatel vnitrobloku o možnostech, jak se zapojit do plánování jeho obnovy.

Tuto kampaň doplňovaly informační články v místním časopise Hobulet a webové stránky zřízené k projektu.

Anketa

Jako nástroj pro získání podkladů od obyvatel vnitrobloku jsme zvolili anketu. Pro její realizaci jsme využili studentské brigádníky, kteří v odpoledních a podvečerních hodinách navštívili všechny byty v domech tvořících vnitroblok U Průhonu. Tazatelé byli vybaveni pověřením Městské části Praha 7 a o jejich aktivitě jsme obyvatele předem informovali dopisem distribuovaným do schránek všech bytů. Dopis informoval o cílech projektu i o prováděných aktivitách a byl zašitěn podpisem odpovědného radního městské části.

Anketa sledovala návštěvnost vnitrobloku, mapovala základní problémy, ale zjišťovala

i zájem obyvatel o budoucí využívání prostoru vnitrobloku.

Již v anketě byla zjištěna velmi špatná zkušenost obyvatel, zvláště těch žijících v přízemních bytech, s volným přístupem veřejnosti do vnitrobloku. Mnozí respondenti požadovali, aby se s prostorem nic nedělo a zůstal uzavřen. Jiní naopak iniciativu k obnově tohoto prostoru vřele vítali. Výsledkem ankety bylo mimo jiné i zjištění, že v současnosti prostor téměř nikdo nevyužívá.

Anketa a osobní kontakt tazatelů s obyvateli domů sloužil i jako součást informační kampaně, neboť tazatelé informovali o připravovaných krocích a zvali na veřejná setkání.

Tabulka: Výsledky ankety budoucího využití vnitrobloku u Průhonu.

Co by v rekonstruovaném prostoru určitě nemělo chybět?

– zeleň	130	86,67 %
– lavičky	101	67,33 %
– hřiště pro děti	86	57,33 %
– „kout“ pro venčení psů	20	13,33 %
– sportoviště	33	22,00 %
– jiné	14	9,33 %

Poznámka: Respondent mohl označit více možností, proto je procentuelní součet požadavků vyšší než 100 %.

Veřejné setkání

Na přelomu února a března 2005 proběhla dvě veřejná setkání k obnově vnitrobloku U Průhonu. Uskutečnila se v telocvičně TJ Slavoj Holešovice, jenž se nechází v jednom z domů vnitrobloku. Vzhledem k množství lidí odjíždějících na víkend mimo Prahu se setkání

konala ve všední den od 18 hodin. Aby bylo na projednávání problematiku dost času, naplánovali jsme dvě na sebe navazující setkání. Zúčastnilo se jich cca 70 obyvatel domů tvořících zmíněný vnitroblok.

Na úvod prvního setkání vystoupila pracovnice Výzkumného ústavu krajiny a okrasného zahradnictví v Průhoncích s krátkou přednáškou na téma pražské vnitrobloky. Přednáška se stala inspirací pro účastníky setkání. Hlavním cílem však bylo definovat potřeby obyvatel vnitrobloku pro jeho využívání. Během setkání se potvrdila domněnka zjevná již z výsledků ankety, že většina obyvatel si nepřeje, aby byl prostor vnitrobloku jakýmkoliv způsobem otevřen veřejnosti a tudíž i obnovován.

Proto byla pozornost věnována hlavně definování pravidel užívání vnitrobloku. Byl učiněn návrh na provozní řád prostoru a sestaveny požadavky na postup při základní obnově prostoru. Na druhém setkání jsme se dostali i ke konkrétním aktivitám, kterým by mohl prostor dvora sloužit.

Obou setkání se zúčastnili i někteří radní městské části a vedoucí odboru zeleně. Mohli tak reagovat na dotazy a byli přímo seznámeni s konkrétními problémy dané lokality. O závěrech projednání bylo informováno emailovou rozesílkou zápisu účastníkům setkání a formou plakátu ve všech vchodech vnitrobloku.

Pracovní skupina

Z kontaktů, které při realizaci ankety a na veřejných setkáních vznikaly, se vytvořila pracovní skupina složená ze zástupců jednotlivých domů. V družstevních domech se zástupci stali předsedové družstev a v domech obecních pak aktivní účastníci z plánovacího setkání.

Pracovní skupina se po veřejných setkáních sešla dvakrát, aby konzultovala koncepční studii připravovanou architektem Okamuroou a fungovala nejen jako skupina zástupců jednotlivých domů, ale také přenášela informace k dalším obyvatelům domů a pomáhala s roznáškou plakátů a letáků.

Výsledky projektu – postup obnovy vnitrobloku

Hmatatelný výsledek zapojení veřejnosti do plánování obnovy vnitrobloku U Průhonu představuje koncepční studie zpracovaná architektem. Studie byla koncipována v mnoha vrstvách, od základní obnovy až po celkovou přeměnu prostoru ve veřejnou odpočinkovou zónu – a počítá s postupnou, pomalou realizací. Bude záležet nejen na finančních prostředcích, ale i na obyvatelích samotných, do jaké fáze bude tato studie realizována a zda bude vnitroblok sloužit jen obyvatelům okolních domů, nebo širší veřejnosti. Pozvolnou realizaci obnovy zdůvodňuje i několik dalších skutečností. Stav fasád směřujících do dvora není uspokojivý a fasády budou muset být dřívě či později obnovovány. Stejně tak dešťová kanalizace vyžaduje rekonstrukci a tyto nutné opravy musí předcházet samotné obnově vnitrobloku.

Vynucené opravy ovšem nebrání obnově střední, vyvýšené části vnitrobloku, kam jeho obyvatelé naplánovali umístit hřiště pro nejmenší děti a posezení pro návštěvníky dvora. Obnova tohoto prostoru již začala. Byly obnoveny truhlíky na zídkách a jejich osazení květinami. Tento malý začátek může být velkým krokem k celkové obnově prostoru i důvěry jeho obyvatel k jeho smysluplnému využívání. Drobný počín v bezprostřední návaznosti na proces plánování získá i důvěru



Žijeme i mezi domy

plánování obnovy vnitrobloku U Průhonu

společně navrhnete podobu místa kde žijete

První plánovací setkání

Kdy: v úterý 22. února v 18:00

Kde: v prostorách TJ Slavoj Holešovice (U Průhonu 52)

Co: kritika současného stavu a hledání možností řešení stavu vnitrobloku (k čemu prostor využít)

Druhé plánovací setkání

Kdy: ve středu 2. března v 18:00

Kde: v prostorách TJ Slavoj Holešovice (U Průhonu 52)

Co: domluva konkrétní podoby společného prostoru (co, kam a proč umístit)

!!!! NUTNĚ : přezuvky s sebou !!!!!

Další informace naleznete na: www.cpkp.cz/mezidomy



← Plakát s pozvánkou na plánovací setkání k obnově vnitrobloku u Průhonu.

↙ Aktuální stav vnitrobloku u Průhonu.

↓ Sousedské setkání ve vnitrobloku u Průhonu.

↓ Plánovací setkání 22. února 2005.



ve skutečnou realizaci plánů, jejichž naplnění může často z objektivních důvodů velmi dlouho trvat. Vždy se najde podobná drobnost, která dá občanům pocit, že jejich účast na celém procesu nebyla jen formalitou.

Pro pokračování procesu obnovy vnitrobloku pracovní skupina na podzim roku 2005 formulovala jednoduché požadavky, které se chystá předložit jako podnět občanů k projednávání rozpočtu na rok 2006. Cílem těchto požadavků je, aby obnova mohla pokračovat.

Co by se příště mohlo udělat jinak

Během každého projektu se realizátoři potýkají s různými – více či méně – specifickými problémy. A vždy lze zpětně zjistit, co mělo být uděláno jinak. Při hodnocení projektu Žijeme i mezi domy jsme identifikovali dva problémy, které bychom se napříště pokusili řešit jiným způsobem.

Navazující setkání

Veřejná setkání byla rámci tohoto projektu plánována na všední den v podvečerní hodině. Vzhledem k tomu, že takto omezený čas nestačil k projednání všech potřebných záležitostí, svolali jsme dvě na sebe navazující plánovací setkání v týdenním intervalu.

Výběr času i místa byl učiněn správně, což potvrdila poměrně hojná účast obyvatel. Nicméně na druhé setkání se dostavilo mnoho nových účastníků. To vedlo k otevírání již probraných témat a opakování již vysvětlené problematiky. Oproti prvnímu bylo druhé setkání o poznání méně produktivní.

Příště bychom se snažili při přípravě setkání tuto zkušenost využít. Nechali bychom

mezi oběma setkáními více času, který by byl využit pro široké informování o závěrech předešlého setkání.

Plánování v terénu

Vzhledem k ročnímu období a času, ve kterém setkání probíhala, nebylo možné do plánovacího setkání zařadit procházku po vnitrobloku, nebo ji dokonce uskutečnit přímo na místě. Na prvním setkání se tak nepodařilo dobře naladit atmosféru plánování. Procházka či setkání přímo v prostoru by některé záležitosti jednoduše vyjasnilo. Přímý kontakt s vnitroblokem by pro účastníky setkání byl dobrou inspirací pro plánování.

Napříště bychom se, i přes pokročilou hodinu, pokusili zajistit přímý kontakt účastníků setkání s konkrétním prostorem, případně zvolili možnost dalšího plánovacího setkání přímo v prostoru vnitrobloku. Z tohoto pohledu je jednoznačně výhodnější plánovat veřejná prostranství během takového ročního období, kdy se dají realizovat setkání venku.

Z pohledu úřadu...

Gabriela Drábková,

koordinátorka MA21 na Městské části Praha 7

NNO jako komunikační prostředek projekt Žijeme i mezi domy

V první polovině roku 2005 probíhal projekt Žijeme i mezi domy, který realizovalo společně občanské sdružení CpKP a Městská část Praha 7. Jednalo se o veřejná setkání k renovaci vnitrobloku „U Průhonu“ – dvora mezi domy v hustě zastavěné části Holešovic,

který byl poměrně rozsáhle poničen povodněmi v roce 2002.

V projektu jsme v první řadě usilovali získat od obyvatel dané lokality postřehy z každodenního života v daném místě a na základě jejich potřeb, návrhů a podnětů společně navrhnout novou podobu místa, resp. najít priority v užívání, správě a podobě místa.

Osobní zájem

Z pohledu obce je takový styl úzké spolupráce s veřejností hodnocen jako efektivní – nejen v tom smyslu, že veřejný prostor se „šije na míru“ uživatelům tohoto místa, ale také tím, že již ve fázi plánování se objeví a „vytříbí“ lidé, kterým o místo skutečně jde, jsou ochotni se jím zabývat a pak se stávají i těmi, kdo se o něj „starají“. Jinak řečeno možnost vyjádřit se, ovlivnit a tedy spolurozhodovat, je chvílí, kdy se rodí osobní vztah k místu, kritické postoje jsou nahrazeny tvořivými, buduje se důvěra mezi „občanem“ a „úřadem“.

Domnívám se, že spolupráce na projektu a vedení setkání nezávislým subjektem (v našem případě CpkP) je u prvních projektů veřejného plánování téměř nezbytnou podmínkou. A to hned z několika důvodů: NNO

přináší zkušenosti, přináší jasnou metodiku, v projektu je nestranným účastníkem a pomáhá vytvořit atmosféru důvěry.

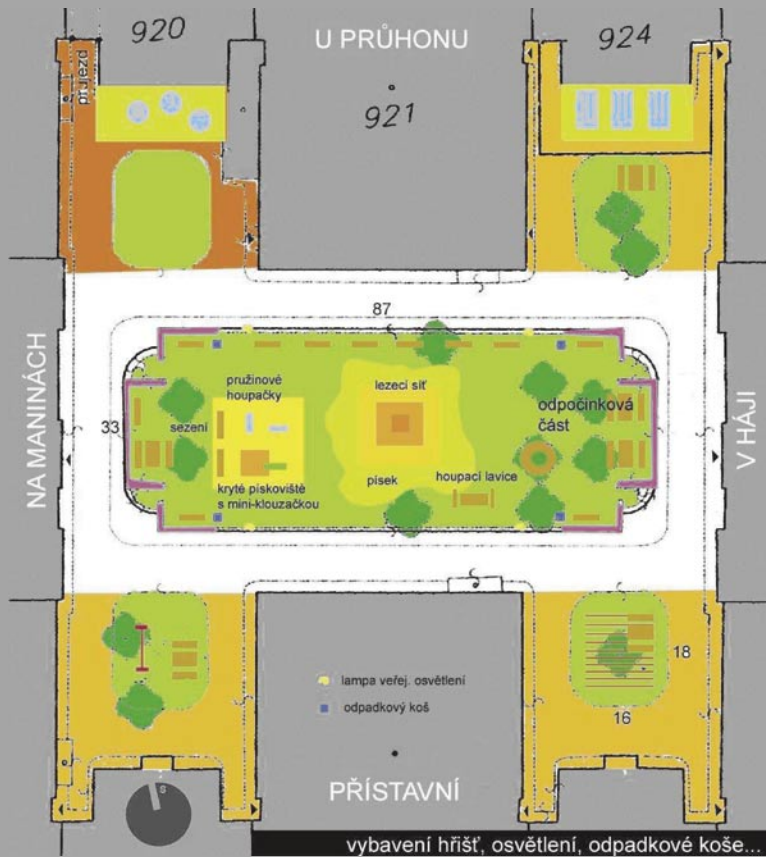
Prevence

Veřejné plánování vnitrobloku mělo i preventivní charakter. Obyvatelé se během diskusí dostávali k novým, problematickým tématům jejich života. Problémy, se kterými by z vlastní aktivity nepřišli (např. protože je nemají pojmenované, ostýchají se aktivně a individuálně zasahovat do věcí veřejných apod.), se tak mohou včas a bez zjitřených emocí řešit.

Sousedská vzájemnost

Během společných setkání se sešli a poznali obyvatelé jednoho místa – řada z nich tuto příležitost ocenila. Přestože v domech bydlí několik let, znají jen nejbližší sousedy ze svého vchodu. Plánování se tedy může stát i dobrým impulsem pro posílení sousedské vzájemnosti.

Podařilo se získat poměrně obsáhlou sumu připomínek a návrhů obyvatel vnitrobloku, architekt zpracoval a představil možné varianty úpravy tohoto místa, vznikla pracovní skupina z aktivních obyvatel vnitrobloku, byl navázán užší kontakt mezi obyvateli vnitrobloku a úřadem.



← **Konceptní studie obnovy vnitrobloku, dětské hřiště**
Ing. Arch. Mga. Osamu Okamura.

↙ ↘ **Konceptní studie byla zpracována v mnoha vrstvách, které mohou být postupně realizovány.**



4. Vaše hřiště podle Vás



Na okraji Letné, poblíž Letenských sadů, se nachází dětské hřiště. Vstup na něj vede z ulice Kostelní, proto mu je jednoduše přezdíváno Hřiště v Kostelní. Hřiště sice náleží k historickému založení Letenských sadů, ale vzhledem ke zmiňovanému přístupu z ulice Kostelní jej lidé nepovažují za součást Letné.

Hřiště je v majetku Hlavního města Prahy a stará se o něj Odbor městské zeleně. Vybavení hřiště nevyhovovalo hygienickým a bezpečnostním nárokům na dětské hřiště. Také počet a kvalita herních prvků nedostačovala množství návštěvníků tohoto hřiště. Hřiště bylo potřeba v podstatě znovu vybudovat.

Proto se Odbor městské zeleně rozhodl ve spolupráci s ČpKP střední Čechy, v rámci projektu podpořeného grantem Nizozemského velvyslanectví v Praze, připravit strategii, jak do plánování obnovy tohoto místa zapojit jeho uživatele i obyvatele okolních domů. Tato spolupráce není prvním společným projektem ČpKP a Odboru městské zeleně. Oba subjekty spolu již spolupracovaly na plánování dětského hřiště Kaštánek na okraji Stromovky.

Odbor městské zeleně usiloval o to, aby hřiště bylo určeno především starším dětem, neboť pro mladší děti bylo před časem nedařleko vybudováno jiné hřiště. Nakonec však bylo na samotných dětech a dalších návštěv-

ních ponecháno rozhodnutí, pro koho bude nové hřiště určeno.

Oblíbené hřiště

Hřiště tvoří dvě rozdílné části. Ve spodní rovné části hřiště se nachází velká asfaltová plocha se dvěma basketbalovými koši, která slouží ke hraní míčových her. Mezi nejoblíbenější patří samozřejmě fotbal a basketbal. Vedle asfaltové plochy stojí zděný domeček s plochou střechou, kde dříve sídlil správce, nyní však je domeček pomalován a v podstatě nepoužíván. Druhou část hřiště zabírá travnatá a mírně stoupající plocha. Na ní jsou rozmístěny různé hrací prvky. Jedná se o staré železné prolézačky a dvě pískoviště s betonovým ostěním. Okolo celé horní části hřiště vede asfaltová pěšina lemovaná dřevěnými lavičkami. Podél cesty, i na travnaté části hřiště, stojí řada stromů. Část z nich jsou platany a proto se hřišti někdy přezdívá Pod platany. Hřiště vzhledem ke své poloze nedařleko hustě obydlené čtvrti i populární Letné hojně navštěvují děti i dospělí. K jeho popularitě přispívá i sousedství mateřské školy, dvou škol základních a víceletého gymnázia.

Postup plánování

Plán projektu

Na počátku společné práce zástupce Odboru městské zeleně, CpKP střední Čechy a architektka připravili a projednali plán celého projektu včetně jeho časového harmonogramu. Oproti původnímu plánu byl začátek projektu posunut asi o jeden měsíc tak, aby plánovací setkání na hřišti proběhlo v době, kdy bude tepleji a větší pravděpodobnost dobrého počasí. Nepřízeň počasí totiž dokáže znehodnotit jakkoliv dobře připravené plánovací setkání. Projekt tedy nakonec začal asi v polovině března a skončil v polovině července 2005.

Plán projektu zapojení veřejnosti kopíroval klasické rozložení aktivit.

Přípravná fáze:

- sběr základních informací o hřišti v Kostelní,
- identifikace relevantních cílových skupin a kontaktování škol v sousedství,
- vytvoření webové stránky,
- informační kampaň.

Realizační fáze:

- realizace pozorování a ankety,
- vyhodnocení pozorování a ankety,
- plánovací setkání na hřišti.

Závěrečná fáze:

- výstava s prezentací návrhu projektu obnovy dětského hřiště,
- veřejné projednání návrhu projektu obnovy dětského hřiště,
- vyhodnocení projektu zapojení veřejnosti.

Informační kampaň

Hlavními uživateli dětského hřiště jsou samozřejmě děti. Tomu muselo být přizpůsobeno informování o přípravě plánování i plánování samotné. Proto byla zvolena hravější barevná grafika, která je pro děti blízká a atraktivní. O plánování byly informovány děti i širší veřejnost plakáty rozmístěnými přímo na hřišti. Tyto plakáty jsme vyvěsili s velkým předstihem a vzhledem k povětrnostním vlivům i různým nenechavcům musely být několikrát obnovovány.

Jako efektivní se ukázalo osobní pozvání sousedících škol. Ačkoliv školy samy mají vlastní školní hřiště, mnoho dětí z těchto škol hřiště využívá. Proto jsme navštívili všechny školy v sousedství a podle místních podmínek informovali děti i učitele o možnosti ovlivnit podobu hřiště nedaleko jejich školy. Kromě jednoduchého vyvěšení plakátku a letáčků přímo ve škole jsme volili i další způsoby oslovení.

Ve dvou školách působí dětské parlamenty a bylo nám umožněno přímo zástupcům jednotlivých tříd vysvětlit smysl plánování a pozvat je na plánovací setkání. Děti také vyplnily anketu. Ve škole v Letenské ulici byla pozvánka na plánovací setkání na hřišti opakovaně vyhlášena rozhlasem o velké přestávce.

Mimo dětí jsme se obraceli i na další uživatele hřiště v Kostelní, především na maminky dětí a starší lidi, kteří si chodí na hřiště posedět. V místním časopise jsme uveřejnili pozvánku na plánování a skrze tiskový odbor magistrátu vydali oficiální tiskovou zprávu, které přilákala zájem dalších médií.

Obyvatelé okolních domů jsme oslovili formou plakátků vyvěšených v každém vchodě ve spádové oblasti hřiště. Oslovení veřejnosti se ukázalo účinné, neboť plánovacího setkání se zúčastnilo okolo 200 lidí.



↑ Plakát s pozvánkou na plánovací odpoledne na hřišti v Kostelní.

↗ Děti hovoří o nedostatcích na hřišti v Kostelní.

↗ Stav hřiště v kostelní v roce 2005.

→ Dětská výtvarná soutěž během plánovacího setkání.



Pozorování hřiště

Zároveň s informační kampaní probíhalo pozorování využitelnosti hřiště. Cílem pozorování bylo zjistit, jak je hřiště navštěvované, jaké skupiny obyvatel hřiště navštěvují a která místa využívají nejraději. Pozorování prováděli proškolení brigádníci z řad studentů po několik dnů v různých denních hodinách, ve všedních dnech i o víkendu. Bohužel k spolehlivějším statistickým datům by bylo potřeba více pozorování, ale i tak pozorování přineslo zajímavé výsledky.

Za účelem pozorování jsme hřiště rozdělili do několika přibližně stejně velkých sektorů. Pozorovatel pak do připraveného formuláře jednou za půl hodiny zaznamenal počet, věk, polohu a aktivity všech uživatelů hřiště v daný okamžik. Zpětně pak bylo možné dokumentovat nejen počet uživatelů, ale i které části jsou nejnavštěvovanější, které aktivity lidé na hřišti dělají nejvíce atd.

Na základě pozorování bylo zjištěno, že nejvíce uživatelů hřiště využívá v době mezi 16. a 17. hodinou. Největší skupinu návštěvníků hřiště tvořily děti do šesti let (39 %) a patrně jejich rodiče (skupina 18–35 let), celkem 21 %. Děti od 6 do 12 let tvořily 22 % návštěvníků. Starší děti od 12 do 15 let navštěvovaly hřiště mnohem méně (5 %). Mezi nejvíce využívané aktivity patřilo posezení a odpočinek – jak na lavičkách, tak i na trávě. Za nimi pochopitelně následovala hra na prolézačkách a míčové hry na asfaltovém plácku.

Mezi jednotlivými pozorováními brigádníci s uživateli hřiště vyplňovali anketu, která se snažila mapovat hlavní nedostatky hřiště a zjišťovala jejich představu o jeho vzhledu do budoucna. Anketa byla vhodným doplňkem pozorování a poskytla nám zajímavé informace o potřebách uživatelů.

Plánovací setkání

Hlavní aktivitou celého projektu bylo plánovací setkání. Proběhlo v úterý 19. dubna 2005 mezi 12. a 19. hodinou. Všední den byl zvolen proto, že mnozí obyvatelé o víkendu za pěkného počasí opouští Prahu. Plánovací setkání bylo postaveno tak, aby každý účastník prošel několika stanovišti, kde se mohl vyjádřit k různým problémům a podat podněty k jednotlivým částem hřiště. Mimo to byly zařazeny i další aktivity. Fakticky se tak mohl kdokoliv zúčastnit celého připravovaného programu plánování a jiný zase odejít aniž by omezoval ty, kteří se chtěli zdržet déle.

Prakticky tento postup vypadal tak, že přichází se na úvod mohl na informační tabuli seznámit s cílem probíhající akce. Pak se ho ujal některý z volných průvodců a během nějakého času sestavil skupinku, která se vydala plánovat. Velikost skupinky se pohybovala podle toho, kolik zrovna přicházelo lidí, od 2 do cca 15 účastníků. Každý průvodce pak měl osnovu rozhovoru k pěti zastávkám, kde se dotazoval na stávající stav i na přání do budoucna. Na poslední zastávce se měla každá skupina dohodnout na ideálním rozmístění hracích prvků po hřišti. Prvky a aktivity dětí i dospělí zakreslovali do slepé mapy hřiště. Výstupem, kromě zápisů průvodců, bylo několik půdorysů hřiště, jež byly spolu s dalšími připomínkami předány paní architektce.

Mimo této procházky po hřišti mohli účastníci plánovacího setkání tečkovaním hlasovat pro herní prvek, který by si na hřišti nejvíce přáli. S převahou zvítězila lanovka a velká síť, které nakonec byly do projektu zapracovány.

Zároveň se lidé velmi přimlouvali k zachování volného prostranství s trávou uprostřed hřiště. V zimě je tento prostor využíván

k sáňkování a v létě k hrám na trávě. Zásadním požadavkem bylo vybudování části hřiště pro nejmenší děti. Velká část připomínek, obzvláště od starších dětí, směřovala k vybavení pro míčové hry. Jako třetí aktivitu mohli návštěvníci vyplnit i anketu.

Volba široké palety nástrojů, jak děti i dospělé zapojit do plánování, se osvědčila. Vyjádřil se tak i ten, kdo na hřiště přišel jen nakrátko a nechtěl se zdržet na celou procházku okolo hřiště.

Plánovací setkání proběhlo za krásného jarního dne a samotné plánování bylo doplněno rozličnými aktivitami. Děti mohly plnit různé zábavné úkoly, nebo se zúčastnit kreslířské soutěže o nejlepší návrh nového hřiště. Nakonec bylo několik nejkrásnějších návrhů oceněno drobnými dárky. Během plánovacího setkání zahrálo divadlo Bořivoj pohádku o Zlatovlásce.

Prezentace návrhu projektu a veřejné projednání

Po plánovacím setkání byly veškeré podněty zpracovány a v přehledné formě předány zástupcům zadavatele a paní architektce. Ještě před tím bylo na základě podnětů a připomínek formulováno několik doporučení, která byla projednána se zadavatelem i architektkou.

Na základě těchto podnětů architektka zpracovala projekt obnovy dětského hřiště v Kostelní ulici. Veřejnost se měla s ním možnost seznámit na výstavě v informačním centru Městské části Praha 7 a také na veřejném projednání, které proběhlo ve škole sousedící s hřištěm. Oproti plánovacímu setkání se veřejného projednání zúčastnilo jen minimum lidí. Nicméně neměli žádné zásadnější připomínky a ani připomínky získané během výstavy nebyly zásadního rázu.

Nové hřiště podle Vás

Výsledkem zapojení veřejnosti do plánování hřiště v Kostelní je projekt, který odpovídá přáním a potřebám jeho uživatelů. Projekt byl předán Magistrátu hlavního města Prahy, který uvažuje o jeho realizaci během roku 2006.

Hřiště v Kostelní si podle přání účastníků plánovacího setkání zachová svoji dispozici i charakter. V dolní rovné části zůstane prostor pro míčové hry. Stávající asfalt bude podle projektu nahrazen umělým povrchem a sportoviště doplněno o koše, branky, tyče a hlavně ploty a sítě zabraňující, aby míč nelétal mimo hřiště.

Budou odstraněny staré prolézačky a nahrazeny novými herními prvky. Místo zde nalezne jak lanovka a velká síť, tak několik dalších nových herních prvků. Zajímavé je navržené propojení několika provazových prolézaček se skluzavkou.

Horní část hřiště projekt plánuje zachovat pro nejmenší děti. To odpovídá dosavadní praxi, kdy horní část hřiště využívaly spíše maminky s dětmi. Je zde navrženo pískoviště a několik herních prvků odpovídajících věku dětí od 2 do 6 let. Od ostatního prostoru hřiště bude tento kout přirozeně oddělen přeloženou cestičkou. Bylo naplánováno doplnění laviček a několika stromů.

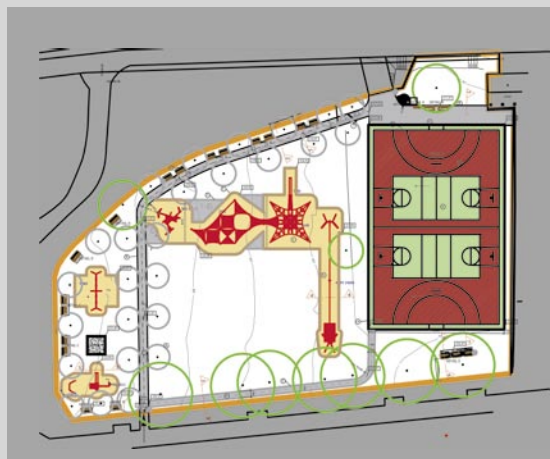
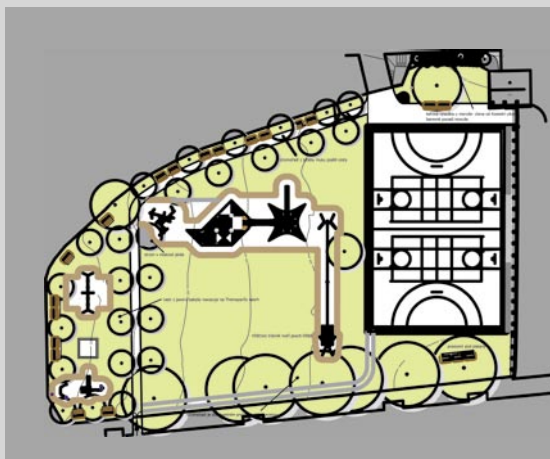
Podstatnou změnou, kterou rekonstrukce hřiště přinese, představuje jeho otevření do Letenských sadů. Tím by se hřiště mělo stát přístupnější pro další kolemjdoucí. Mimo samotný projekt zajímavý výstup tvoří i připomínky k provoznímu řádu hřiště, které byly předány Odboru městské zeleně. Účastníci setkání si v něm stanovili ideální provozní dobu hřiště a zásady jeho využívání. Dále požadovali správce hřiště a sociální příslušenství.

Byla snaha tyto služby umístit do malého domečku v dolní části hřiště. Tento objekt



← Dětský návrh na nové hřiště v Kostelní.

↳ Projekt rozmístění zeleně a herních prvků navržený na základě podmětů z plánovacího setkání.



však nepatří Magistrátu hlavního města Prahy a nemůže s ním nakládat. Vlastníkem je Městská část Praha 7 a ta jej již před začátkem plánování pronajala, proto tato otázka zůstává nedořešena a pokračují další jednání.

Co by se příště dalo udělat jinak

Jako největší nedostatek tohoto projektu hodnotíme nedostatečnou účast veřejnosti na veřejném projednání návrhu projektu. Za příčinu tohoto stavu můžeme považovat několik věcí. Obecně aktivní plánovací setkání představuje příjemnější důvod k setkání než veřejné projednání. V tomto projektu jsme se spolehnali na to, že část veřejnosti, která se aktivně účastnila plánovacího setkání, bude mít zájem seznámit se s navrhovaným projektem a kromě pozvánky přes místní časopis, web a emailovou rozesílku jsme nedělali zvláštní informační kampaň k tomuto veřejnému projednání.

Příště bychom propagaci tohoto projednání věnovali větší pozornost. Znovu bychom využili letáků do jednotlivých vchodů ve spádové oblasti hřiště a hledali i další možnosti jak toto setkání propagovat.

Z pohledu architekta...

Ing. Štěpánka Šmídová, zasedací architektka

Spolupráce s veřejností očima projektanta

Koncem roku 2004 jsem byla oslovena Magistrátem hlavního města Prahy z důvodu

vypracování projektu dětského hřiště v Kostelní ulici v Letenských sadech, s požadavkem na zapojení veřejnosti při plánování tohoto hřiště. Obdobný postup byl investorem využit již při plánování dětského hřiště Kaštánek ve Stromovce.

Přípravné práce na projekt začaly na jaře 2005, jejich vyvrcholením bylo plánovací setkání 19. dubna v prostoru řešeného hřiště. Záměrem setkání byla prezentace samotného záměru, zjištění potřeb návštěvníků hřiště, jejich postřehů a přání, týkajících se třeba zvolených herních prvků.

Akce trvala od poledne do podvečerních hodin a zúčastnilo se jí pro mě neočekávané množství lidí. Překvapil mě zájem zúčastněných a i velmi jasné zhodnocení stávajícího stavu a formulace požadavků.

Z pohledu projektanta bylo důležité právě věcné zformulování požadavků a tedy přesné zadání. Na základě tohoto setkání byl například rozšířena věková kategorie uživatelů; zpočátku bylo uvažováno spíše o hřišti pro starší děti (6 a více), finálně je hřiště určeno dětem od 2 let. Zajímavé byly i postřehy týkající se přírodních kvalit prostoru; dotázaní opakovaně požadovali zachování centrálního travnatého prostoru i přírodního charakteru celého hřiště (prostor se nachází severně od platanové aleje v Letenských sadech).

Zásadním přínosem celé akce, setkání s veřejností, bylo právě zformulování přesného zadání a poznání prostoru z pohledu každodenních návštěvníků, což jsou velice důležité informace pro kvalitní zpracování každého projektu.

Další příklady projektů zapojení veřejnosti

5.1 Pískoviště na našem sídlišti

Kristýna Ježová, CpKP střední Morava

Rušení pískovišť je problémem mnoha měst a setkává se se špatnou odezvou veřejnosti. Obvykle na sebe naráží postoje různých generací. Mladé rodiny s dětmi si přejí zachování pískoviště v blízkosti svého bydliště, starší lidé naopak požadují rušení pískovišť ve svém okolí z důvodu zvýšeného hluku. V Olomouci se proto rozhodli svůj postup při rekultivaci pískovišť konzultovat s veřejností, aby zjistili její potřeby a mohli tak efektivně tento proces realizovat.

Pískoviště v Olomouci je nutné postupně opravit tak, aby odpovídala novým hygienickým normám. Obnova či vybudování kvalitního pískoviště i jeho údržba jsou finančně velmi náročné. Při nynějším velkém počtu pískovišť na olomouckých sídlištích (cca 300) není možné takto všechna upravit. Proto je zapotřebí některá nevyužívaná pískoviště zrušit a ta využívaná naopak rekonstruovat.

CpKP střední Morava bylo osloveno Odbohem životního prostředí – oddělením péče o zeleň Magistrátu města Olomouce, aby mu

pomohlo komunikovat s obyvateli místních sídlišť, která pískoviště si přejí zachovat a která naopak zrušit. Průzkum probíhal na sídlištích Neředín, Nové Sady a Tabulový vrch. V současnosti probíhá šetření na sídlišti Povel. Průzkum názorů veřejnosti probíhal na dotčených sídlištích prostřednictvím anketního šetření a následného veřejného projednání. Ankety byly distribuovány do mateřských škol a 1. a 2. tříd základních škol. Školám byla navržena výtvarná soutěž, o kterou však neprojevil zájem. Tazatelé rovněž vedli rozhovory s maminkami přímo na pískovištích, kde jim podávali další informace o projektu. Ankety byly volně k dispozici i na místech, kde se předpokládal pohyb cílové skupiny – u dětského lékaře, v supermarketech, knihovnách apod. Průběžně byli občané informováni o průzkumu na internetových stránkách zpracovatele, v tisku, informačních vitrínách komisí místních částí a prostřednictvím výstavek. Výstavky se skládaly z plakátu poskytujícího informace o projektu a z přiložených anket. Rodiče s dětmi určovali, které pískoviště si přejí zachovat a zrekonstruovat. Občané nespokojení s přítomností nevyužívaných a zanedbaných pískovišť naopak mohli požadovat jejich odstranění. Účastníci ankety měli možnost navrhnout zřízení zcela nového pískoviště a vybavení, které by u něho nemělo chybět.

Jak se postupovalo

Nejprve proběhl terénní průzkum stavu a využití pískovišť. Byl sestaven anketní listák s mapkou s vyznačenými pískovišti pro snadnější orientaci občanů, který byl distribuován do všech domácností na příslušných sídlištích. Lidé měli asi 14 dnů na to, aby vyplněný anketní lístek odevzdali v jednom ze sběrných míst. Poté byly ankety vyhodnoceny a výsledky průzkumu prezentovány na veřejném jednání.

Terénní šetření na sídlišti Neředín probíhalo v měsíci říjnu 2004. Anketní lístky byly distribuovány v průběhu měsíce listopadu a v témže měsíci proběhlo veřejné jednání. Anketního šetření se zúčastnilo 40 respondentů. V průběhu celého šetření probíhala informační kampaň.

Dalšími lokalitami, kde probíhalo terénní mapování stavu pískovišť v dubnu 2005, byla sídliště Nové Sady a Tabulový vrch. Informační kampaň a distribuce anketních lístků proběhly v měsíci dubnu až červnu 2005. Jejich sběr a vyhodnocení ankety včetně veřejného jednání se uskutečnily v průběhu června 2005. Ankety na Nových Sadech se zúčastnilo 166 respondentů, na sídlišti Tabulový vrch 106 respondentů. Kromě návrhů, která pískoviště zrekonstruovat a která zrušit, se lidé v anketě vyjadřovali především k otázkám zákazu vstupu kuřáků a pejskařů na pískoviště, k úpravě zeleně v okolí pískoviště, opravě laviček, rekonstrukci herních prvků, instalaci košů, požadovali také zábrany proti kočkám a oživení pískoviště barvami.

Občané, které problém rekonstrukce pískovišť hlouběji zajímal, měli možnost stát se členy Občanské poradní komise, kterou jsme zamýšleli založit pro kvalitnější jednání

této záležitosti. Smyslem komise mělo být posouzení výsledků anketního průzkumu a veřejných projednání a zpracovat doporučení k řešení problematiky pískovišť. O členství v komisi byl ze strany občanů minimální zájem, proto jsme zájemce o členství využili k individuálním konzultacím.

Výsledky projektu

Cílem projektu bylo vybrat pískoviště, která budou zachována, podle preferencí občanů. Výstupem projektu bude komunikační strategie mezi občany, komisemi místních částí a Magistrátem města Olomouce.

5.2 Dětské hřiště pro aktivní život

Roman Haken, ČpKP střední Morava

Příklad spolupráce mezi místním podnikem, samosprávou a neziskovou organizací

Ve Valašském Meziříčí bylo v průběhu jednoho roku (přelom 2004–2005) vystavěno nové hřiště pro aktivní zábavu dětí ve věku od 2 do 12 let. Projekt vznikl díky iniciativě a finančnímu daru v hodnotě téměř 2 milionů Kč společnosti Kraft Foods, která ve Valašském Meziříčí provozuje úspěšnou továrnu na výrobu kávy. „Chceme pozitivně působit ve společnosti, ve které žijeme, pracujeme a prodáváme naše produkty,“ uvedla Květa Olšanová ze zmíněné společnosti. Kraft Foods po celém světě tradičně podporuje rozvoj společnosti v místech, kde aktivně působí. „Sportoviště pro tuto věkovou skupinu dětí jsme tady zatím neměli,“ připomněla místostarostka Dagmar

Lacinová. Realizaci v roli příjemce daru a zároveň investora včetně zapojení veřejnosti do přípravné fáze projektu garantovalo občanské sdružení CpkP střední Morava. V rámci výběrového řízení, vyhlášeného investorem, byly vybrány firmy Atelier BONMOT Olomouc (projektová příprava, stavební dozor) a ZAHRADA Olomouc s.r.o. (realizace).

Realizované aktivity

Nejprve při společné schůzce dárce, města a CpkP došlo k dohodě o předvýběru vhodného prostranství. Na základě informací městského úřadu byla následně ze 7 vhodných lokalit společností Kraft Foods vybrána z hlediska firemního pohledu nejvhodnější lokalita. V místě plánovaného vybudování dětského hřiště následně probíhalo od listopadu 2004 veřejné připomínkové řízení, jehož první částí byl anketní průzkum. Ve dnech od 11. do 15. listopadu 2004 rozdali tazatelé dotazníky nejen občanům žijícím v okolí plánované stavby, ale také zákům prvního stupně na ZŠ Křížná a jejich rodičům. Tazatelé zároveň občany oslovovali přímo na ulici. Takto se sešlo přes sto dotazníků od rodičů a dětí ze ZŠ Křížná a obyvatel okolních domů. Navíc bylo uskutečněno okolo padesáti osobních interview. Podle výsledků ankety respondenty nejvíce zajímalo vybavení budoucího hřiště a jeho doplňkové stavby. Naprostá většina dotazovaných byla vidinou dětského hřiště nadšena a padla spousta doplňujících návrhů na jeho vybavení. Občané se také zásadně vyslovili pro zachování vzrostlé zeleně.

Výsledky ankety – výběr

Líbí se vám nápad vybudování dětského hřiště?
Ano 144, ne 3, nevím 3, děti jsou už velké 3.

Postrádáte nějaké herní prvky na dětských hřištích? Výběr odpovědí: domečky 8, houpačky 16, pískoviště 13, prolézačky 15, sítě a lanové centrum, lana 9, skluzavka 13.

Chodíte často okolo vyznačeného prostoru?
Denně 58, několikrát denně 20, několikrát za týden 25, jednou týdně 17, jednou měsíčně 11, několikrát za měsíc 8.

Dále jsme se v rámci ankety ptali, zda má být hřiště doplněno nějakou stavbou (respondenti navrhovali cukrárnu či kiosky a WC, proti restauraci či kavárně). Zjišťovali jsme i nejčastější směry pochůzek obyvatel kolem prostoru a podle nich následně architekti upravili tvar pozemku i chodníčky přes hřiště.

Rovněž si obyvatelé přáli velký podíl přírodních materiálů, vysazení dalších stromů a keřů, zachování původní zeleně, zajištění bezpečnosti od silnice, zpevnění oplocení.

Výstava skic projektu a veřejné jednání

Další součástí veřejného připomínkového řízení byla výstava skic projektu „Hřiště pro aktivní život“, která proběhla od 13. do 17. prosince 2004 v areálu Městského úřadu ve Valašském Meziříčí. V těchto dnech byla také na pozemku budoucího hřiště umístěna vývěska s informacemi o projektu.

Po ukončení výstavy proběhlo v prostorách městského úřadu veřejné jednání se zájemci – obyvateli Valašského Meziříčí.

Zpracovaná data vzešlá z výsledků všech částí veřejného připomínkového řízení byla poskytnuta Ateliéru BONMOT, který měl výsledný projekt na starosti. Ateliér srovnal varianty plánu s většinovým přáním občanů a upravil výsledné řešení.

Výsledek projektu – proměna nevyužitého veřejného prostranství na dětské hřiště

Studie byla rozdělena na tyto funkční celky:

- spojovací chodník, propojující obě vstupní brány a rozdělující plochu na dva samostatné funkční celky
- volnou plochu dynamických aktivit s lanovým prvkem, která je stavěna na maximální míru bezpečnosti (jedna ze samostatných funkčních částí)
- plochu aktivit pro malé děti, která obsahuje prvky určené pro věkovou kategorii 2–6 let
- odpočinková zóna pro dospělé pod korunami stromů uprostřed předešlé plochy (druhá funkční část)
- dalším funkčním celkem je dětské hřiště samo – působící na estetické vnímání všech návštěvníků

Samotná výstavba hřiště pak proběhla od února 2005. Hřiště ve Vodní ulici (katastr. č. 229/3) u ZŠ Křižná se veřejnosti otevřelo na Den dětí, tedy již před začátkem léta.

Jak by se mohlo pokračovat dál

V rámci řešení celé plochy se otvírá, a to je třeba zdůraznit, pole pro další aktivity, které firma KRAFT Foods ve městě zahájila. Zbylá plocha prostranství je natolik velká, že pojme řadu dalších aktivit. Logicky by se mohly rozmístit další funkční celky pro různé věkové kategorie. Proč nevyzvat podnikatele k další sbírce a sponzorským darům, které by umožnily pokračování ve výstavbě?

Vzhledem k tomu, že se jedná o jediné hřiště svého druhu ve městě, je poddimenzované. Toto hřiště je malé, ale jeho význam pro Valašské Meziříčí může být veliký. Můžeme chápat

celou událost jako startovní čáru. Na tuto čáru firma KRAFT Foods CR symbolicky položila svůj dar – dětské hřiště. A další podnikatelské subjekty mohou s touto formou podpory kvality života v komunitě pokračovat...

5.3 Jak vidím Borský park

Tomáš Svoboda, CpKP západní Čechy

Borský park je největším parkem v Plzni. Již od svého založení (1914) ho využívali k volnočasovým aktivitám obyvatelé celé Plzně. Celoměstský význam si díky linkám MHD vedoucím k jeho hranici uchoval dodnes. V současné době však porosty z období založení parku začínají pomalu stárnout a je třeba tyto dřeviny doplnit mladou výsadbou. Větší zahradnické úpravy potřebují i mladší dřeviny, které byly vysazeny počátkem sedmdesátých let 20. století.

Vzhledem k tomuto faktu se správce parku (Správa veřejného statku města Plzně, SVSMP) rozhodl, že bude ke stoletému výročí tohoto místa provedena celková obnova Borského parku. V rámci této rekonstrukce dojde nejenom k zahradnické úpravě porostů, ale i k zvýšení vybavenosti parku, aby i v budoucnu mohl plnit nároky, které na něj kladou jeho uživatelé.

Proč veřejnost?

Jedním z hlavních důvodů, proč se správce parku rozhodl do plánování obnovy Borského parku zapojit veřejnost, je silný vztah obyvatel Plzně k tomuto místu. Již v roce 1994 byl veřejnosti představen vypracovaný návrh změn, které by chtěla SVSMP v parku uskutečnit. Chyběla ale větší komunikace s veřejností

o tom, co si skutečně v parku lidé přejí. Z tohoto důvodu se veřejnost obávala, že některé změny naruší jedinečný přírodní charakter místa a odmítla obnovu parku jako celek. Na základě této zkušenosti začala SVSMP v podobných situacích více spolupracovat s veřejností. Výsledkem této spolupráce byl společný projekt občanů, SVSMP a CpKP západní Čechy „Park na přání“, kdy občané pomáhali navrhnout a stavět park Zemník v plzeňské čtvrti Košutka. Během dalších tří let měli občané možnost podílet se na tvorbě parku ve Špitálském lese v plzeňské městské části Doubravka. Tyto a podobné akce vyvolaly u veřejnosti velmi kladnou odezvu. Na základě těchto aktivit se pracovníci SVSMP rozhodli, že i v případě obnovy Borského parku bude názor veřejnosti na možné zásahy v Borském parku a náměty na jeho další vybavení velmi přínosný.

Borský park očima veřejnosti

V březnu 2004 proběhlo pracovní setkání, jehož náplní byla diskuse odborné a zainteresované veřejnosti o problémech parku. Vzhledem k tomu, že park je historicky i přírodně velmi cenný, bylo nutné nastavit mantinely, v jejichž rámci bude obnova parku probíhat. Na základě pracovního setkání byla vytvořena anketa, jejímž prostřednictvím se k problematice parku mohla vyjádřit plzeňská veřejnost.

V období od května do září 2004 byly uspořádány přímo v Borském parku různé akce, na kterých bylo možné anketu vyplnit. V květnu se mohli lidé zúčastnit fotografické soutěže Zmizelý Borský park, kde se hodnotily nejzdařilejší a nejstarší fotografie parku. Z těchto fotografií byla sestavena výstava, která proběhla přímo v Borském parku. Během

výstavy mohla veřejnost nejenom vyplňovat anketu, ale i diskutovat problematiku parku s odborníky na městské parky.

Během projektu bylo pamatováno i na nejmenší uživatele parku. Pro malé děti byla v rámci plzeňské Bambiriády 2004 připravena soutěž Namaluj svůj park snů. Pro starší děti byl uspořádán koncem června v prostorách plzeňského nádraží Jižní předměstí hudební a divadelní festival „Začátek prázdnin s Borským parkem“.

Dále pak probíhalo anketní šetření přímo v Borském parku, existovala i možnost vyplnit elektronickou podobu ankety na webových stránkách realizátorů projektu.

V rámci výše zmíněných akcí se k problematice Borského parku prostřednictvím anketního šetření vyjádřilo bezmála 500 lidí.

A jak dál?

Vyhodnocení anketního šetření bylo hlavním podkladem pro zpracování Vize obnovy Borského parku. Tento dokument obsahuje analýzu současného stavu Borského parku a návrhy možných změn, které by řešily současné problémy Borského parku. Vize Borského parku bude základem další diskuse s odbornou i laickou veřejností o problematice obnovy parku. Výsledkem této diskuse bude zpracovaná dlouhodobá Koncepce obnovy Borského parku, jejímž cílem bude zajistit obyvatelům Plzně atraktivní místo pro kvalitní trávení volného času. Borský park si to ke svému stoletému výročí určitě zaslouží.

Projekt „Jak vidím Borský park“ realizuje společně Správa veřejného statku města Plzně a CpKP západní Čechy za finanční podpory Nadace Partnerství.

6.

Závěrem

Sami či s prostředníkem

Škálu možností, jak smysluplně komunikovat s veřejností o budoucnosti veřejných prostranství, tvoří nepřeberné množství postupů a aktivit. Hlavní princip, který naplňuje myšlenky zapojení veřejnosti do plánování veřejných prostranství, však představuje ochota všech zainteresovaných vzájemně komunikovat. Ostatní záležitosti jsou již problémy, které lze řešit.

Všechny zmíněné projekty byly realizovány různými pobočkami CpKP jako externí organizací, která pomáhá celý proces vést a organizovat. Využití nezávislého prostředníka, jenž pomáhá komunikovat s veřejností, v určitých případech představuje účelnou pomoc. V mnoha případech by však bylo efektivnější, kdyby se zapojení veřejnosti věnoval samotný úřad či obec. K tomu nedochází z různých důvodů. Ať už jimi jsou obava z nového postupu, neznalost, nedostatek volné kapacity či prostá neochota veřejnost zapojovat.

Je naším přáním, aby se postupy komunikace s veřejností staly stabilní a samozřejmou součástí správy věcí veřejných v České republice.

Informační zdroje

Literatura

Pavla Oriniaková, Tereza Teuschelová: *Účast veřejnosti, proč a jak?* CpKP, Plzeň 2003

Plánovací víkend, Příručka pro společné plánování veřejného prostranství, Nadace partnerství, Brno 2003

Kathleen Madden: *Utváření místa, Příručka k vytváření kvalitních veřejných prostranství*, Nadace Partnerství, Brno 2003

Alena Reitschmiedová, Petr Švec: *Metodiky pro místní Agendy 21 v České republice, Strategie, postupy a techniky uplatnění MA21 na úrovni místní a regionální úrovni ČR*, Praha 2003

Jan Gehl: *Život mezi budovami*, Nadace Partnerství a Jan Gehl, Brno 2000

Sedm kroků k zapojení veřejnosti, Agora CE, Měchenice 2002

Další informační zdroje

zapojeni-verejnosti.cpkp.cz
www.prostranstvi.cz
www.cpkp.cz
www.cpkp.cz/mezidomy
www.cpkp.cz/kostelni

Kdo je CpKP

CpKP je nezisková organizace, která poskytuje služby všem zájemcům z veřejné správy, občanských organizací a soukromého sektoru v následujících oblastech:

Účast veřejnosti a občanských organizací v rozvoji obcí, měst a krajů. Navrhujeme a realizujeme programy účasti veřejnosti v investičním plánování a rozhodování. Jedná se například o zapojení veřejnosti do plánování a navrhování veřejných prostranství, do přípravy regenerace panelových sídlišť, do přípravy strategických, rozvojových nebo komunikačních koncepcí (např. koncepce nakládání s odpady, generely zeleně atd.) nebo také do přípravy dopravních staveb či jiných investic. V rámci tohoto programu organizujeme diskuze s veřejností, interaktivní výstavy, ankety, sociologické průzkumy a rovněž zajišťujeme vedení pracovních setkání s občany. Pořádáme vzdělávací programy v oblasti zapojování veřejnosti pro pracovníky veřejné správy.

Místní udržitelný rozvoj. Poskytujeme konzultační služby při přípravě projektů zaměřených na místní sociálně ekonomický rozvoj při respektování principů ochrany životního prostředí. Zpracováváme a aktualizujeme

rozvojové strategie mikroregionů, měst a krajů. Asistujeme při přípravě místních rozvojových projektů a aktivit zaměřených na znevýhodněné skupiny obyvatel. Pracujeme ve vzájemné spolupráci s místními partnery (veřejnou správou, podnikateli a NNO), což umožňuje co nejvíce přizpůsobit projekty místním podmínkám.

Regionální politika Evropské unie a regionální rozvoj ČR. Prosazujeme principy partnerství a transparentního rozhodování v regionální politice Evropské unie. V Česku prosazujeme konzultace a zapojení veřejnosti a nevládních neziskových organizací při přípravě a využívání Strukturálních fondů. Účastníme se diskuzí o podobě regionální politiky, zprostředkováváme informace ostatním NNO v Česku a připravujeme společná doporučení a postupy. Naše zkušenosti z ČR přenášíme do ostatních kandidátských a členských zemí EU.

Vzdělávání, podpora a posilování nestátních neziskových organizací. Podporujeme a vzděláváme členy občanských a neziskových organizací na všech úrovních. Pracujeme s dobrovolníky, organizujeme semináře a vzdělávací kurzy s cílem posílit neziskový sektor. Podporujeme mezioborové setkávání a spolupráci neziskových organizací.

Nabídka služeb CpKP

CpKP nabízí služby v těchto oblastech:

Komunikace s veřejností

Máte investiční záměr nebo jiné plány a chcete je přizpůsobit uživatelům? Zajímáte se o názor veřejnosti?

Organizujeme a zabezpečujeme:

- Besedy a setkání s občany
- Veřejná projednání
- Ankety a průzkumy mezi občany
- Moderování akcí a facilitování jednání
- Vedení pracovních skupin k řešení problémů
- Komunikaci s neziskovým sektorem
- Komunikační strategie (řešení komunikačních problémů s veřejností a návrh změny)

Plánování veřejných prostranství

Připravujete obnovu dětského hřiště nebo sportoviště a chcete mládeži co nejlépe vhodět? Chystáte rekonstrukci náměstí nebo vnitrobloku?

Organizujeme a realizujeme:

- Plánování dětských hřišť a sportovišť
- Revitalizaci veřejných prostranství
- Plánování městských parků
- Úpravy a řešení vnitrobloků
- Změny prostranství u panelových sídlišť
- Umístění psích parků a pravidla jejich provozu

Komunitní plánování

Máte zájem společně s občany zjistit jejich dlouhodobé potřeby a připravit se na ně? Vypracujte společně pro vaše město či regiony Komunitní plán sociálních služeb.

Strategické plánování

Realizujeme plány rozvoje a dalších koncepcí, které připravujeme za aktivní účasti odborné veřejnosti i občanů.

Poradenství, příprava projektů

Poradíme vám při přípravě projektů na Strukturální fondy, se zavádění iniciativy EU Leader a dalšími dotačními tituly.

Podrobnější informace...

...najdete na www.cpkp.cz.

Kontakty

CpKP Česká republika

Palackého 30, 75002 Přerov
tel.: (+420) 581 210 502
cpkp@cpkp.cz

Místní zastoupení CpKP

CpKP střední Čechy

Na Václavce 46, 15000 Praha
tel./fax: (+420) 251 560 776
stredni.cechy@cpkp.cz

CpKP střední Morava

Horní náměstí 12, 75002 Přerov
tel./fax: (+420) 581 210 502
stredni.morava@cpkp.cz

CpKP západní Čechy

Americká 29, 30138 Plzeň
tel./fax: (+420) 377 329 558
zapadni.cechy@cpkp.cz

CpKP východní Morava

Gahurova 292, 76001 Zlín
tel.: (+420) 577 213 140
fax: (+420) 581 219 555
vyhodni.morava@cpkp.cz

CpKP jižní Čechy

Dvořákova 21, 37001 České Budějovice
tel./fax: (+420) 386 360 544
jizni.cechy@cpkp.cz

www.cpkp.cz



CpKP

© Centrum pro komunitní práci, 2005



*Publikace vznikla za podpory programu
KAP Matra Velvyslanectví Nizozemského království v Praze*
ISBN 80-86902-27-7